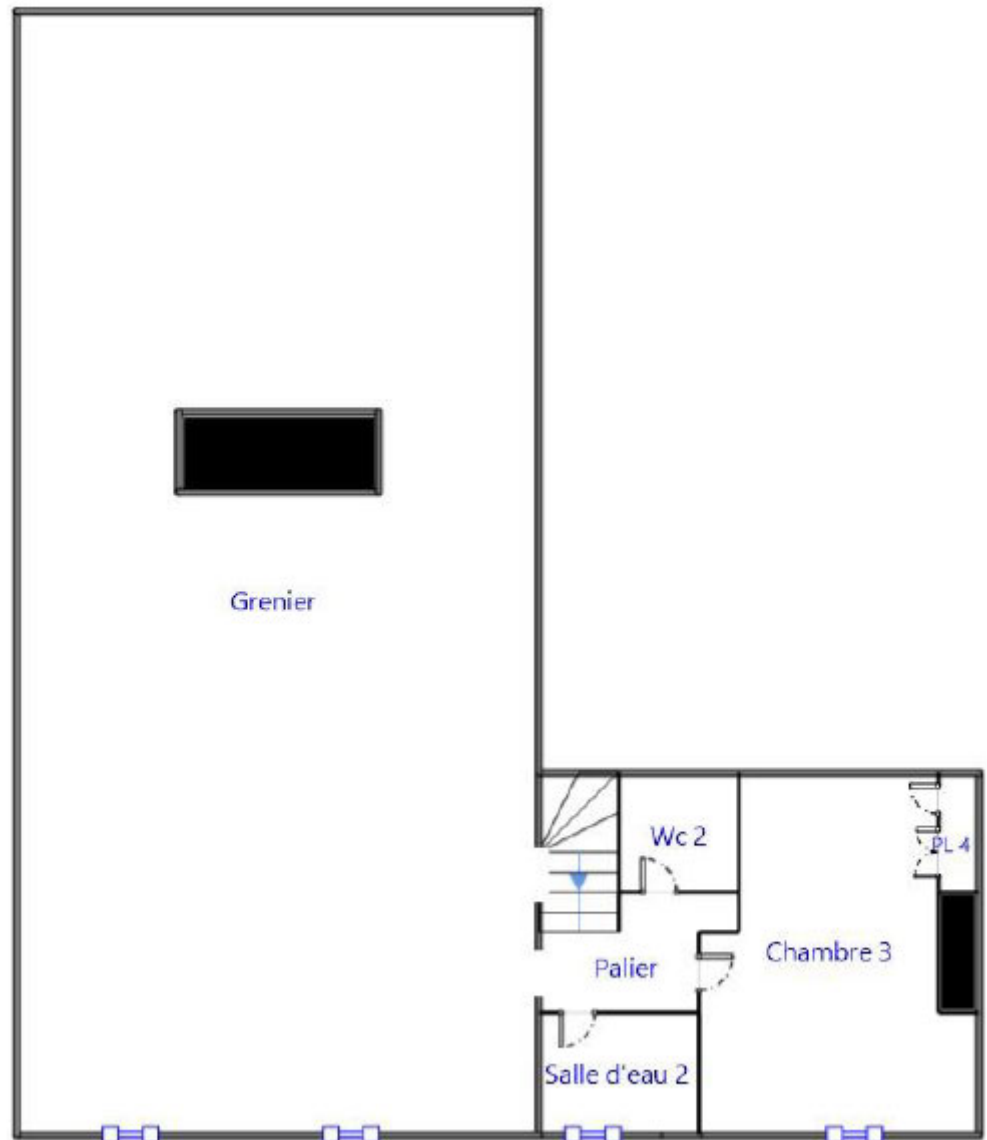




## 2. ETAGE

J'intègre ci-dessous le plan des lieux établi par Monsieur Fabien HUGUET, diagnostiqueur et procède comme suit à la description de chacune des pièces.



a) ESCALIER ET PALIER

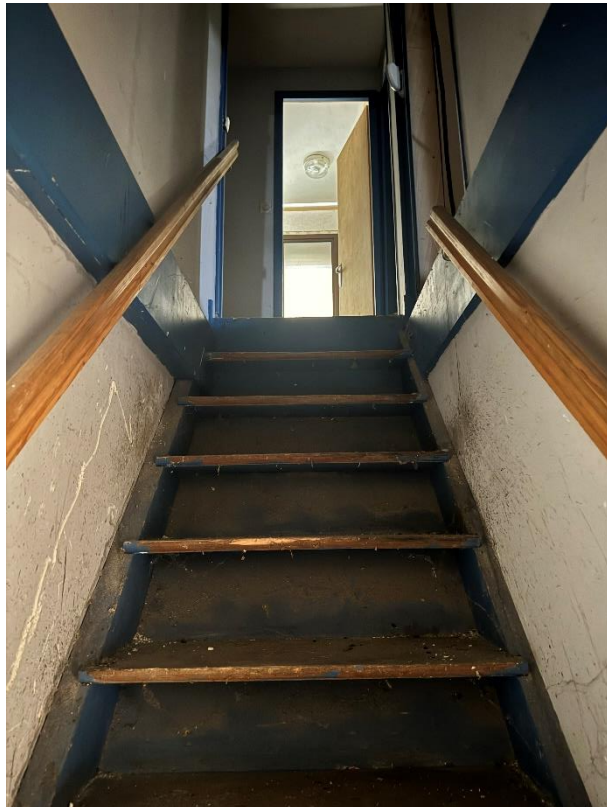
L'accès s'effectue depuis la pièce principale où un petit escalier de trois marches, artisanal, en bois brut donne sur un escalier de meunier en bois brut. Il est en mauvais état général et certaines de ses marches présentent un défaut de fixation. Il est néanmoins équipé de rambardes en bois verni. La rambarde en contrebas présente un défaut de fixation.

En bas, les briques des murs sont apparentes.

La cage de l'escalier et le plafond sont en piteux état, noircie, impactée et tachée de toutes parts avec divers trous.

Les cloisons du palier subissent le même sort de même que son plancher en aggloméré.









b) WC

On y accède depuis le palier au moyen d'une porte isoplane simple peinte avec poignée métallique, dont la peinture est très sale et abimée.

Le sol se compose d'un carrelage simple, ancienne et très sale.

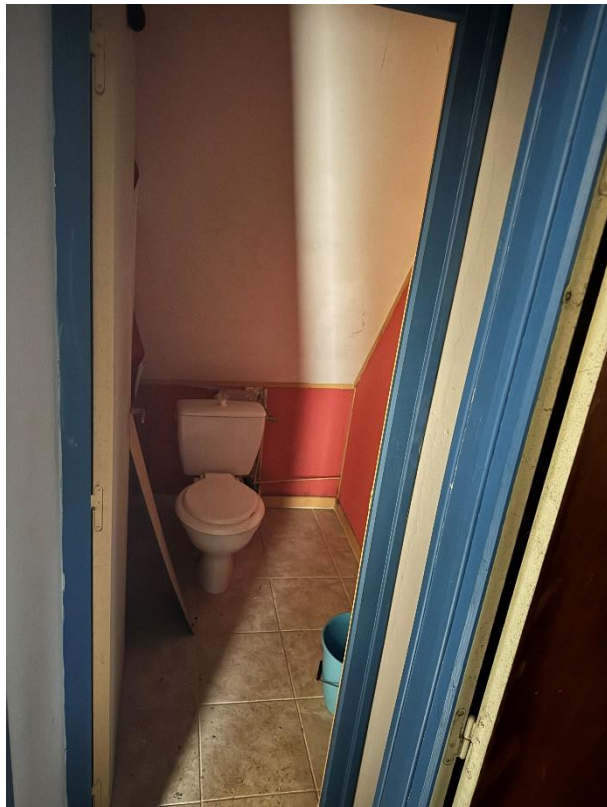
Les plinthes sont en bois, noircies par endroits.

Les murs sont recouverts d'un papier peint, sale et ancien qui, par ailleurs se décolle à divers emplacements. Il existe une découpe rectangulaire en partie inférieure du pan situé à droite en entrant.

Le plafond mansardé est peint, jauni et sale.

L'installation électrique est vétuste.

L'espace est équipée d'un WC sur pied, ancien, encrassé, non-vérifié.









c) CHAMBRE

L'accès s'effectue depuis le palier au moyen d'une porte simple en bois, avec poignée métallique et serrure. Elle est ancienne et très sale, abimée en partie inférieure.

Le sol est recouvert d'une moquette hors d'âge, décolorée avec diverses auréoles et poussiéreuse, très sale.

Les plinthes en bois sont peintes, anciennes, tachées et gonflées par endroits.

Les murs sont recouverts de papier-peint défraîchis, sales et décoloré.

Le plafond peint est noirci avec de nombreuses taches noirâtres. Des moulures en bois peint sont présentes à l'angles entre les murs et le plafond.

L'éclairage naturel est assuré par une fenêtre à double-battant en aluminium équipée de double-vitrage avec volet roulant manuel à manivelle. Des trous sont visibles à proximité des points de fixation de cette fenêtre. L'ensemble est très sale et poussiéreux.

Les installations électriques sont anciennes et vétustes.

L'espace dispose d'un radiateur avec vanne thermostatique. Il est rouillé.









d) SALLE D'EAU

On y accède depuis le palier au moyen d'une porte simple en bois, avec poignée métallique laquelle porte divers impacts et des traces de peinture.

Le sol se compose d'un carrelage simple, ancien et très encrassé.

Les murs sont recouverts d'une faïence en mauvais état général, avec plusieurs fissures, très sale.

Le plafond est peint, avec quelques traces et quelques écailllements.

L'éclairage naturel de l'espace est assuré par une fenêtre à double-battant en aluminium équipée de double-vitrage occultants, avec volet roulant manuel à manivelle.

L'installation électrique comprend notamment un sèche-serviette électrique et un plafonnier de type globe en verre mais ces équipements sont très poussiéreux et n'ont pas pu être vérifiés.

L'espace dispose également :

- D'une cabine de douche carrelée avec porte coulissante et bac en résine, mélangeur, douchette et barre de douche, l'ensemble étant ancien et particulièrement sale et poussiéreux.
- D'un meuble sous vasque suspendu en mélaminé à deux porte ancien et très sale, surmonté d'un vasque en céramique avec mélangeur en inox et d'un miroir avec points lumineux, ces équipements étant particulièrement sales.











e) GRENIER

On y accède depuis le palier au moyen d'une ouverture équipée d'un volet roulant manuel à sangle ancien et d'une seconde ouverture se composant uniquement d'un encadrement en bois peint.

Le plancher n'est pas uniforme et même déposé par endroits. Il se compose principalement de plaques de bois aggloméré. Sur tout l'espace situé à droite, après le conduit de cheminé, il est recouvert de laine isolante noircie et désordre.

Une partie de l'espace dispose de murs plaqués et d'un faux-plafond, tout étant néanmoins ancien et globalement en mauvais état, à refaire entièrement.

Pour le surplus, l'espace, apparemment en cours de réfection, est quasiment entièrement à l'état brut et laisse apparaître les murs originels ainsi que la charpente et la toiture du bâtiment.

L'éclairage naturel de l'espace est assuré par deux fenêtres à double battant en aluminium équipées de double vitrage et de volets roulants manuels à manivelles donnant sur la rue dénommée « Place Maréchal Foch ».

L'installation électrique est vétuste et sans cohérence.

Tout est ici à refaire.











