





5) CHAMBRE 3

On y accède au moyen d'une porte simple en bois peint avec oculus vitré en partie supérieure équipée d'une poignée métallique. Cette porte est gondolée, très abimée.

Le sol est recouvert d'un parquet en bois ancien, non verni et très sale, rayé et impacté par endroits.

Les plinthes en bois, anciennes, sont peintes, noircies et humides.

Les murs sont recouverts de papier-peint défraîchi, globalement en mauvais état, moisis par endroits. Je relève également de nombreuses fissures à divers emplacements.

Le plafond peint est en piteux état, noirci, écaillé. Il se délite par endroits.

L'éclairage naturel de l'espace est assuré par une fenêtre à double-battant en bois peint, simple vitrage, très ancienne, dont le bois est gonflé, noirci.

L'installation électrique est ancienne et vétuste. Il n'y a pas de système de chauffage.









D. GRENIER

Une trappe, sur le pallier, permet d'y accéder. Je ne suis pas en mesure d'y pénétrer.

Je constate néanmoins que cet espace est laissé à l'état totalement brut. Les murs en pierre originels, la charpente et la toiture de la bâtisse sont apparents. J'y relève de nombreux « jours ».



IV. BATIMENT ARTISANAL

A. EXTERIEUR

Compte tenu de la présence de végétation en grande quantité, je ne suis pas en mesure de correctement décrire les éléments extérieurs de ce bâtiment. Je procède donc à une description succincte permettant de relater uniquement les éléments visibles et je suis contrainte de réserver mes constatations.

Le bâtiment dont s'agit est de type ancien atelier de bonneterie typique de la région.

Les façades sont difficilement visibles ou identifiables.

La toiture est également typique de ce genre de bâtiment, il s'agit d'une toiture dite en sheds (à redans partiels) **formée d'une succession de toits à deux versants de pente différente, le plus court étant vitré.** Manifestement, celle-ci présente un défaut d'entretien.







B. INTERIEUR

1) ATELIERS

a. Accès

Le bâtiment (atelier n°1) est accessible depuis la cour intérieure, à gauche de la petite maison de gardien ci-dessus décrite, au moyen d'**une porte coulissante en aluminium vitrée** en partie supérieure. Elle est fonctionnelle bien que présentant quelques marques d'**usage**. Elle est également salie avec un défaut d'**entretien en raison de l'état d'abandon des lieux**.

On y accède également (atelier n°2), à l'arrière, depuis la cour qui donne sur le second accès Rue des Cloyères au moyen d'une porte de hangar à deux battants en métal peint, rouillée et dont la peinture s'effrite de toutes parts.





b. Atelier n°1

En accédant aux lieux depuis la cour intérieure, je constate que l'espace est divisé en deux.

Dans ce premier espace, je constate que le sol se compose d'une dalle bétonnée. Elle est ancienne, noircie, verdie, fissurée et impactée, globalement en mauvais état.

Les murs jadis certainement peints sont globalement en mauvais état. J'y relève, sans pouvoir être totalement exhaustive, divers écailllements, taches, auréoles, impacts, trous, noircissements, moisissures, etc.

Le faux-plafond est en piteux état. De nombreuses dalles sont tombées au sol, d'autres pendent sur l'armature de ce dernier de même que les plaques de laine isolante. La toiture à redans partiels tel que ci-dessus évoquée est apparente par endroits, elle est en très mauvais état et n'assure plus l'étanchéité du bâtiment.

De la végétation s'insinue à l'intérieur de cet édifice à divers emplacements depuis la toiture.

L'espace dispose des installations électriques usuelles pour ce type de bâtiment.

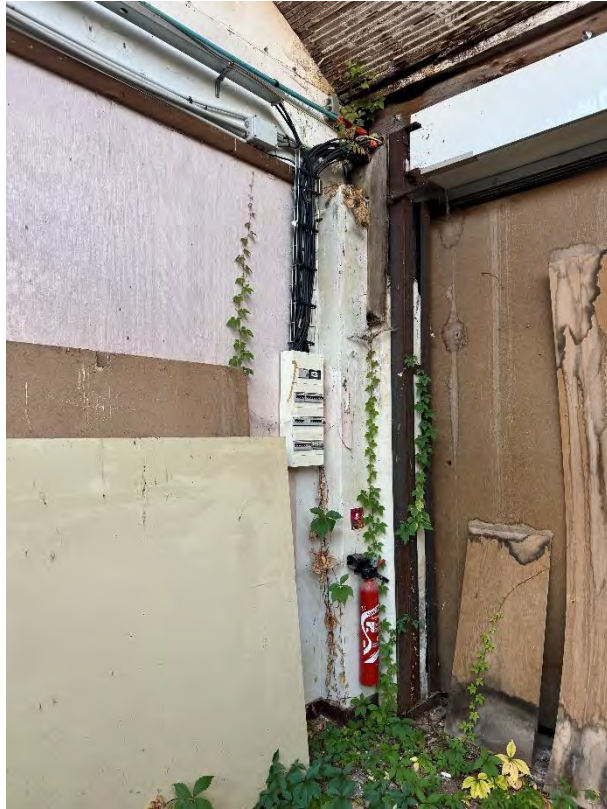
De nombreux équipements, matériaux et autres matériels de travail sont ici entreposés, laissés à l'abandon le plus total.











c. Atelier n°2

Une cloison de fortune en bois aggloméré permet de marquer la séparation entre les deux espaces.

Une porte battante en bois simple, sans poignée avec oculus vitré en partie supérieure donne accès au second espace depuis le premier. Elle est extrêmement sale, impactée et usée.

Le second espace est de composition identique au premier et présente les mêmes anomalies et dégradations, si ce n'est qu'il n'y a pas ici de faux-plafond.

La végétation est ici encore plus présente et envahi une grande partie de l'espace.

